

**Vispārīgie būvnoteikumi, Ēku būvnoteikumi,  
būvniecības procesa shēma**



# Ministru kabineta noteikumi

## 2. Vispārīgie būvnoteikumi – MK Nr.500 (01.10.2014.)

- 2.1.1 Latvijas Būvniecības padomes izveidošanas un darbības kārtība – MK Nr.513 (01.10.2014.);
- 2.1.2 Būvspeciālistu kompetences novērtēšanas un patstāvīgās prakses uzraudzības noteikumi – MK Nr.610 (15.10.14.);
- 2.1.3 Būvizstrādājumu tirgus uzraudzības kārtība – MK Nr.156 (01.10.29014.)
- 2.1.4 Noteikumi par Eiropas tehnisko novērtējumu – MK Nr.112 (01.10.2014.)
- 2.1.5 Būvkomersantu reģistrācijas noteikumi – MK Nr.116 (01.10.2014.)
- 2.1.6 Noteikumi par būvinspektoriem – MK Nr.499 (01.10.2014.);
- 2.1.7 Būvniecības Valsts kontroles biroja nolikums – MK Nr.576 (01.10.2014.);
- 2.1.8 Noteikumi par būvdarbu veicēju un būvspeciālistu civiltiesiskās atbildības obligāto apdrošināšanu - MK Nr.502 (01.10.2014.);
- 2.1.9 Būvniecības ieceres publiskās apspriešanas kārtība - MK Nr.671 (28.10.2014.);
- 2.1.10 Grozījums Ministru kabineta 2005.gada 28. jūnija noteikumos Nr.480 “Noteikumi par kārtību, kādā pašvaldības var uzlikt pašvaldības nodevas” – MK 480 (21.10.2014.).

# Vispārīgie būvnoteikumi

1. Būvju iedalījums grupās;
2. Inženierizpētes darbu veikšana;
3. Būves un būvprojekta ekspertīze;
4. Autoruzraudzība un būvuzraudzība;
5. Būvniecības kontroles kārtība un nosacījumi, būvinspektoru tiesības un pienākumi;
6. Būvspeciālistu atbildība;
7. Būves sakārtošana vai nojaukšana.

# Ministru kabineta noteikumi

## 2.2 Speciālie būvnoteikumi

- 2.2.1 Ēku būvnoteikumi – MK Nr.529 (01.10.2014.);
- 2.2.2 Autoceļu un ielu būvnoteikumi – MK Nr.633 (25.10.14.)
- 2.2.3 Būvju Latvijas Republikas iekšējos ūdeņos, teritoriālajā jūrā un ekskluzīvajā ekonomiskajā zonā būvniecības noteikumi – MK Nr.631 (25.10.14.);
- 2.2.4 Elektroenerģijas ražošanas, glabāšanas, pārvades un sadales būvju būvnoteikumi – MK Nr.573 (01.10.2014.);
- 2.2.5 Hidrotehnisko un meliorācijas būvju būvnoteikumi – MK Nr.550 (16.09.2014.);
- 2.2.6 Dzelzceļa būvnoteikumi – MK Nr.530 (01.10.2014.);
- 2.2.7 Elektronisko sakaru tīklu ierīkošanas, būvniecības un uzraudzības kārtība – MK Nr.501 (01.10.2014.);
- 2.2.8 Ostu hidrotehnisko, siltuma un gāzes, citu, atsevišķi neklasificētu, inženierbūvju būvnoteikumi – MK Nr.551 (01.10.2014.).

Nr.	Pieņemti MK sēdē	MK noteikumu numurs	Nosaukums	Publicēts
p.k.				
1.	2014.gada 25.februārī	112	Noteikumi par Eiropas tehnisko novērtējumu	"Latvijas Vēstnesis", 42 (5102), 27.02.2014.
2.	2014.gada 25.februārī	116	<a href="#">Būvkomersantu reģistrācijas noteikumi</a>	"Latvijas Vēstnesis", 48 (5108), 07.03.2014.
3.	2014.gada 25.martā	156	Būvizstrādājumu tirgus uzraudzības kārtība	"Latvijas Vēstnesis", 62 (5122), 27.03.2014.
4.	2014.gada 19.augustā	499	Noteikumi par būvinspektoriem	"Latvijas Vēstnesis", 172 (5232), 02.09.2014.
5.	2014.gada 19.augustā	500	Vispārīgie būvnoteikumi	"Latvijas Vēstnesis", 191 (5251), 26.09.2014.
6.	2014.gada 19.augustā	501	Elektronisko sakaru tīklu ierīkošanas, būvniecības un uzraudzības kārtība	"Latvijas Vēstnesis", 189 (5249), 24.09.2014.
7.	2014.gada 19.augustā	502	Noteikumi par būvspeciālistu un būvdarbu veicēju civiltiesiskās atbildības obligāto apdrošināšanu	"Latvijas Vēstnesis", 172 (5232), 02.09.2014.
8.	2014.gada 26.augustā	513	Latvijas Būvniecības padomes izveidošanas un darbības kārtība	"Latvijas Vēstnesis", 174 (5234), 04.09.2014.
9.	2014.gada 2.septembrī	529	Ēku būvnoteikumi	"Latvijas Vēstnesis", 194 (5254), 01.10.2014.
10.	2014.gada 2.septembrī	530	Dzelzceļa būvnoteikumi	"Latvijas Vēstnesis", 193 (5253), 30.09.2014.
11.	2014.gada 16.septembrī	550	Hidrotehnisko un meliorācijas būvju būvnoteikumi	"Latvijas Vēstnesis", 193 (5253), 30.09.2014.
12.	2014.gada 16.septembrī	551	Ostu hidrotehnisko, siltumenerģijas, gāzes un citu, atsevišķi neklasificētu, inženierbūvju būvnoteikumi	"Latvijas Vēstnesis", 193 (5253), 30.09.2014.
13.	2014.gada 30.septembrī	573	Elektroenerģijas ražošanas, pārvades un sadales būvju būvnoteikumi	"Latvijas Vēstnesis", 194 (5254), 01.10.2014.
14.	2014.gada 7.oktobrī	610	Būvspeciālistu kompetences novērtēšanas un patstāvīgās prakses uzraudzības noteikumi	"Latvijas Vēstnesis", 203 (5263), 14.10.2014.
15.	2014.gada 14.oktobrī	631	Latvijas Republikas iekšējo jūras ūdeņu, teritoriālās jūras un ekskluzīvās ekonomiskās zonas būvju būvnoteikumi	"Latvijas Vēstnesis", 211 (5271), 24.10.2014.

# Ēku būvnoteikumi

Noteikumi nosaka:

1. būvniecības procesa kārtību, būvniecības procesā iesaistītās institūcijas un atbildīgos būvspeciālistus;
2. būvniecības procesam nepieciešamos dokumentus un to saturu;
3. būvatļaujā, apliecinājuma kartē un paskaidrojuma rakstā iekļaujamos nosacījumus;
4. gadījumus, kad nepieciešama sabiedrības informēšana par būvniecības ieceri, un šādas informēšanas kārtību;
5. atkāpju saskaņošanas kārtību;
6. būvprojekta ekspertīzes apjomu;
7. par būvniecības procesa kontroli un tiesiskumu atbildīgo institūciju;
8. būves konservācijas kārtību;
9. būves novietojuma uzmērījumu veikšanas kārtību un kārtību, kādā būve pieņemama ekspluatācijā;
10. būvdarbu garantijas termiņus pēc būves pieņemšanas ekspluatācijā.

# Būvju grupas (VB)

## 1. Grupa

### Ēkas

- Mazēka;
- Ārpus pilsētu vienstāva lauku saimniecību nedzīvojamā ēka šķūnis, nojume, garāža (līdz 60m<sup>2</sup>);
- Rūpnieciski izgatavota vienstāva ēka ar apbūves laukumu līdz 60 m<sup>2</sup>
- Betonēts laukums pakaišu kūtsmēslu uzkrāšanai (uzglabāšanai ar vircas uzkrāšanas tvertni.) līdz 50m<sup>2</sup>
- Ārpus pilsētu un ciema teritorijām ūdens rezervuāri (pazemes un virszemes) līdz 50 m<sup>3</sup>
- Kompaktās (konteinertipa) transformatoru apakšstacijas un sadales ietaises ar nominālo spriegumu līdz 20 kV ārpus pilsētām;
- Elektroietaišu ēkas ar pamatiem, mazākas par 60 m<sup>2</sup> ārpus pilsētām un ciemiem;

### Hidrotehniskās būves:

- Viena īpašnieka meliorācijas sistēma vai atsevišķas būves, ierīces;
- Rakti dīķi ar virsmas laukumu vienas zemes vienības robežās līdz 0,5 ha platībā.

### Inženierbūves:

- Māju ceļš viena īpašnieka zemes gabalā;
- Elektrotīkli ar nominālo spriegumu līdz 20 kV;
- Inženiertīklu pievadi.
- Dzelzceļa gājēju pārejas un dzelzceļa tehnoloģiskās pārbrauktuves.

### Citas nekvalificētas būves:

- Žogi un mūri viena zemes gabala robežās;
- Labiekārtoti (betona, šķembu u. c.) laukumi līdz 50 m<sup>2</sup> ārpus pilsētu un ciemu teritorijas lauksaimnieciskās ražošanas vajadzībām Inženiertīklu pievadi.
- Stacionārie reklāmas un informācijas stendi ar augstumu līdz 2,5 m un citi tiem pielīdzināmi objekti, tai skaitā ielu norāžu stabi līdz 4 m (bez elektrības pieslēguma).
- Atsevišķie labiekārtojuma elementi, kas atrodas publiskajā ārtelpā – soliņi, bērnu rotaļu ierīces, sporta aprīkojums, atsevišķās laternas un apgaismes ķermeņi, karogu masti, velosipēdu statīvi u.tml.

# Būves

- **mazēka** - vienkārša ēka, kuras apbūves laukums nav lielāks par 25m<sup>2</sup>;
- **pagaidu būve** - būvdarbu veikšanai nepieciešama būve, kas jānojauc pirms būvobjekta nodošanas ekspluatācijā;
- **īslaicīgas lietošanas būve** - būve, kuras ekspluatācijas laiks nav ilgāks par pieciem gadiem un kas jānojauc līdz minētā termiņa beigām.



# Būvju grupas (VB)

## 3.Grupa

### Ēkas:

- Ēka, kurai ir vairāk nekā pieci virszemes stāvi;
- Vairāk nekā viens apakšzemes stāvs;
- Publiskā ēka, kurā paredzēts vienlaikus uzturēties vairāk nekā 100 cilvēkiem;
- Ražošanas ēka, kuras kopējā platība ir lielāka par 1000 m<sup>2</sup>
- Noliktavas ēka, kuras kopējā platība ir lielāka par 2000 m<sup>2</sup>
- Ēka - šķidrās, gāzveida vielas vai beramu materiālu uzglabāšanai, pārkraušanai vai pārstrādei ar būvtilpumu virs 5000 m<sup>3</sup>
- Ūdens rezervuāri (pazemes un virszemes) virs 1000 m<sup>3</sup>
- Katlu mājas un elektroenerģijas apgādes ēkas ar siltuma jaudu lielāku par 2 MW un/vai elektrisko jaudu lielāku par 2 MW;
- Slēgto transformatoru apakšstaciju ēkas ar 110 kV spriegumu un augstāku.

### Inženierbūves:

- Automaģistrāles un ātrsatiksmes autoceļi;
- Tilti, viadukti un ceļu pārvadi;
- Tuneļi garāki par 100 m;
- Maģistrālās sakaru līnijas;
- Torņi augstāki par 100 m;
- Elektropārvades līnijas ar nominālo spriegumu 110 kV un augstāku<sup>2</sup>) Apakšstacijas (izņemot slēgtās transformatoru apakšstaciju ēkas) ar 110 kV spriegumu un augstāku
- Hidroelektrostacijas ar jaudu virs 2 MW
- Gāzes pārvades un uzglabāšanas sistēmas ar darba spiedienu virs 1,6 MPa
- Spēkstaciju būves ar jaudu virs 20 kW, tai skaitā vēja elektrostacijas (vēja parki)
- Dūmeņi virs 60 m

# Būvju grupas (VB)

## 3.Grupa

- Ūdens noteces un līmeņu regulēšanas hidrotehniskās būves, ja aizsprosta augstums pārsniedz 15 metrus vai novadbūves caurplūde pārsniedz  $500 \text{ m}^3/\text{s}^2$ ) Ūdens resursu izmantošanas hidrotehniskās būves, ja hidroelektrostacijas projektētā jauda ir no 1 MW līdz 2 MW vai sūkņu stacijas ražīgums ir lielāks par  $5 \text{ m}^3/\text{s}$ ,
- Iekšējie ūdensceļi un ostas, kas paredzētas iekšzemes ūdenstransportam ar 1000 t un lielāku tilpību,
- Visas ar radiācijas drošību saistītās būves.
- Visas būves Latvijas Republikas teritoriālajos ūdeņos un ekskluzīvajā ekonomiskajā zonā.

## Citas, atsevišķi neklasificētas, inženierbūves

- Rūpnieciskās ražošanas būve (ieguves rūpniecības vai iežieguves būves, ķīmiskās ražošanas būves, smagās rūpniecības uzņēmumu būves)2) Visa veida estrādes, atklātie sporta laukumi un baseini ar tribīnēm, kuras paredzētas vairāk nekā 100 cilvēkiem
- 3) Visu veidu maģistrālie cauruļvadi un to pārvades estakādes
- 4) Notekūdeņu attīrīšanas ietaises ar jaudu virs  $200 \text{ m}^3/\text{diennaktī}$
- 5) Kanalizācijas notekūdeņu pārsūkņēšanas stacijas ar jaudu virs  $200 \text{ m}^3/\text{diennaktī}$
- 6) Ūdens un kanalizācijas maģistrāles ar diametru no 1000 mm
- 7) Ūdens attīrīšanas ietaises ar jaudu virs  $200 \text{ m}^3/\text{diennaktī}$
- 8) Lidlauku skrejceļi, kas ir garāki par 2,0 km
- 9) Torņi, augstāki par 100 m

# Būvju grupas (VB)

## 2.Grupa

Ēkas, kuras neietilps 1. vai 3.grupā

# Būvniecības veidi

1. Jauna būvniecība.
2. Pārbūve (**rekonstrukcija**).
3. Atjaunošana (**renovācija**).
4. Restaurācija.
5. Nojaukšana.
6. Novietošana. (BL - būves novietošana — būvdarbi, kurus veic iepriekš izgatavotas būves salikšanai no gataviem elementiem paredzētajā novietnē, neizbūvējot pamatus vai pamatni dziļāk par 30 centimetriem)

# Būvniecības ieceres dokumenti

## 1. Paskaidrojuma raksts.

1.1 paskaidrojuma raksts ēkas nojaukšanai.

1.2 paskaidrojuma raksts ēkas vai tās daļas lietošanas veida maiņai bez pārbūves.

## 2. Apliecinājuma karte.

2.1 ēkas fasādes apliecinājuma karte.

## 3. Iesniegums + būvprojekts minimālā sastāvā.

# Būvniecības ieceres dokumenti nav nepieciešami

1. Interjera projekts.
2. Pirmās grupas ēkas vienkāršota atjaunošana (nemainot nolietoto ēkas nesošos elementus vai konstrukcijas, neskarot ēkas fasādi un koplietošanas inženiertīklus, izņemot publiskās ēkas pilsētās un ciemos).
3. Pirmās grupas ēkas fasādes apdares atjaunošanai, visu logu nomaiņai, fasādes, jumta vai pagraba siltināšanai, jumta ieseguma nomaiņai vai lodžiju aizstiklošanai.
4. Pirmās, otrās vai trešās grupas ēkas logu nomaiņai, neveicot citus ēkas fasādes būvdarbus
5. Otrās vai trešās grupas dzīvojamās ēkas lodžiju aizstiklošanai, ja būvvaldē iesniegts noteiktajā kārtībā pieņemts lēmums par lodžiju aizstiklošanas pieļaujamību un saskaņota ēkas vizuālā izskata un attiecīgās fasādes lodžiju aizstiklojuma skice vai pase ar skaidrojošu aprakstu.
6. Vienas sezonas vieglas konstrukcijas ēkām bez pamatiem (piemēram, siltumnīcas).

# Pirmās grupas ēkas vai tās daļas jaunas būvniecības vai novietošanas ieceres dokumenti

1. **paskaidrojuma raksts** (1.daļa);
2. **grafiskie dokumenti**, kas ietver:
  - 2.1. objekta vizuālo risinājumu ar ēkas fasādi;
  - 2.2. situācijas plānu uz zemes robežu plāna, kurā norādīta paredzētā objekta piesaiste zemes gabalā un tā ārējie izmēri;
3. **saskaņojumus** ar:
  - 3.1. to zemes gabala īpašnieku, kura zemes gabals robežojas zemes gabalu,
  - 3.2. kopīpašniekiem, ja iecere skar kopīpašumu;
  - 3.3. institūcijām, ja to nosaka normatīvie akti;
4. atļaujas, ja to nosaka normatīvie akti;
5. tehniskos vai īpašos noteikumus, ja to nosaka normatīvie akti;
6. citus dokumentus atbilstoši vietējās pašvaldības teritorijas plānojumā, lokālplānojumā vai detālplānojumā noteiktajam.

# Pirmās grupas ēkas atjaunošana (renovācija) vai atjaunošana ar lietošanas veida maiņu vai restaurāciju

Būvvaldē iesniedz:

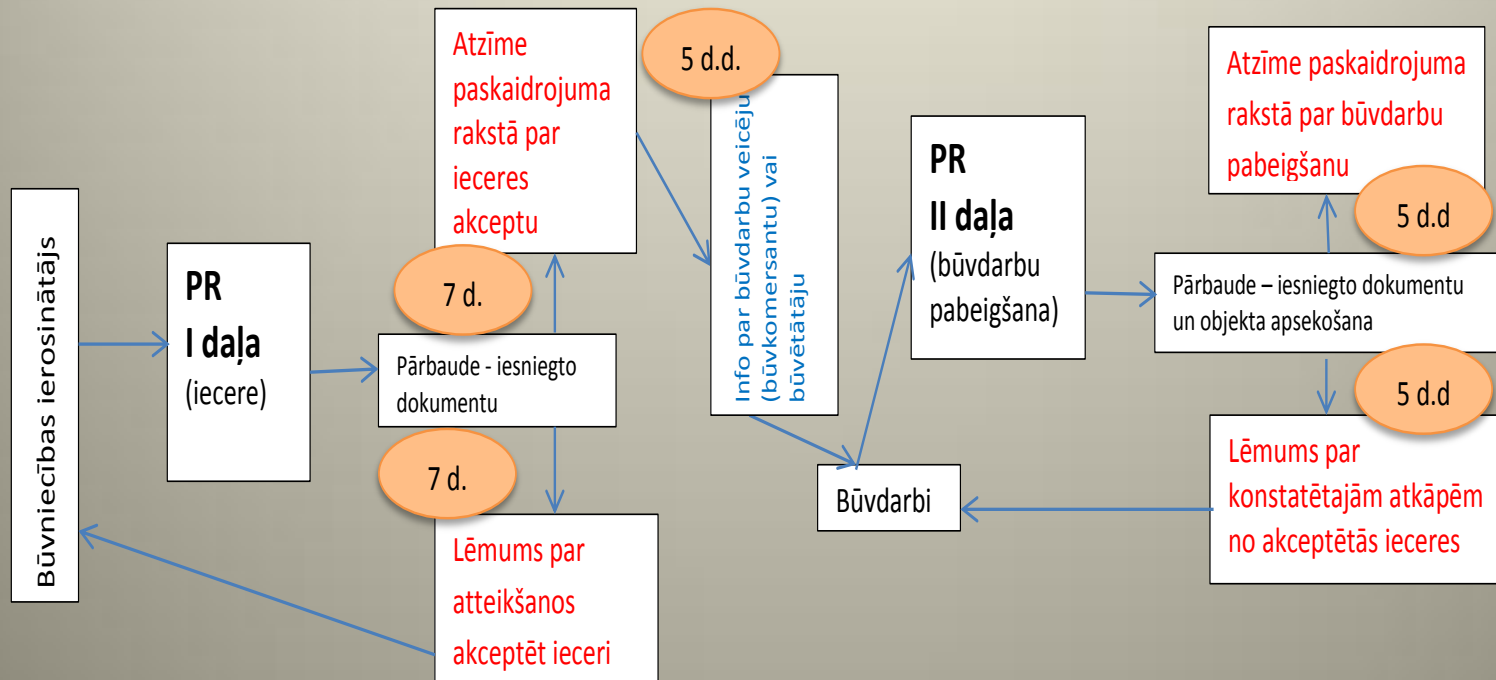
1. aizpildītu **paskaidrojuma rakstu** (1.daļa);
2. **grafiskos dokumentus**, kuros parādītas ēkas vai tās daļas plānotās izmaiņas;
3. **saskaņojumus** ar:
  - 3.1. zemes gabala īpašniekiem, ja plānota ēkas atjaunošana ar lietošanas veida maiņu;
  - 3.2. kopīpašniekiem, ja iecere skar kopīpašumu;
  - 3.3. institūcijām, ja to nosaka normatīvie akti;
4. atļaujas, ja to nosaka normatīvie akti;
5. citus dokumentus atbilstoši vietējās pašvaldības teritorijas plānojumā, lokālplānojumā vai detālplānojumā noteiktajam.



# Ēku būvniecības procesa shēma

## Paskaidrojuma raksts (PR) (1.pielikums)

**I.grupas ēkas** - 1) jauna būvniecība, 2) novietošana, 3) atjaunošana, 4) restaurācija (nav kultūras piemineklis), 5) pārbūve, 6) vienkāršota atjaunošana , 7) ēkas fasādes vienkāršota atjaunošana





# Būvniecības ierosinātājs

- Zemes vai būves īpašnieks vai lietotājs.
- **Pašvaldība** (būve, kas kļuvusi bīstama un rada apdraudējumu cilvēku drošībai vai bojā ainavu, sakārtošanu vai nojaukšanu, vai patvaļīgās būvniecības objektu nojaukšanu).
- **Energoapgādes komersants, elektronisko sakaru komersants.**

# Ēku būvniecības process

Ēku grupa	Būvniecības veids	Dokumenta veids
	Jauna būvniecība	Paskaidrojuma raksts
	Novietošana	Paskaidrojuma raksts
	Atjaunošana	Paskaidrojuma raksts
	Restaurācija	Paskaidrojuma raksts
	Pārbūve (nepārsniedzot max apjomus)	Paskaidrojuma raksts
<b>I grupas ēkas</b>	Pārbūve (pārsniedzot max apjomus), lietošanas veida maiņa	Iesniegums + būvprojekts minimālā sastāvā
	Restaurācija (kultūras piemineklis)	Iesniegums + būvprojekts minimālā sastāvā
	Nojaukšana	Paskaidrojuma raksts
	Lietošanas veida maiņa bez pārbūves	Paskaidrojuma raksts
	Publiskas ēkas (pilsētās, ciemos) vienkāršota atjaunošana	Paskaidrojuma raksts
	Vienkāršota ēkas fasādes atjaunošana (pilsētās, ciemos)	Paskaidrojuma raksts
	Konservācija	Paskaidrojuma raksts

Ēku grupa	Būvniecības veids	Dokumenta veids
	Jauna būvniecība	lesniegums + būvprojekts minimālā sastāvā
	Novietošana	lesniegums + būvprojekts minimālā sastāvā
	Restaurācija	lesniegums + būvprojekts minimālā sastāvā
<b>II grupas ēkas</b>	Atjaunošana	lesniegums + būvprojekts minimālā sastāvā
	Pārbūve	lesniegums + būvprojekts minimālā sastāvā
	Nojaukšana (nav ārējie inženiertīkli vai tie atslēgti)	Paskaidrojuma raksts
	Nojaukšana	lesniegums + būvprojekts minimālā sastāvā
	Lietošanas veida maiņa bez pārbūves	Paskaidrojuma raksts
	Vienkāršota atjaunošana	Apliecinājuma karte
	Vienkāršota ēkas fasādes atjaunošana	Ēkas fasādes apliecinājuma karte
	Konservācija	Paskaidrojuma raksts

Ēku grupa	Būvniecības veids	Dokumenta veids
	Jauna būvniecība	lesniegums + būvprojekts minimālā sastāvā
	Novietošana	lesniegums + būvprojekts minimālā sastāvā
	Restaurācija	lesniegums + būvprojekts minimālā sastāvā
<b>III grupas ēkas</b>	Atjaunošana	lesniegums + būvprojekts minimālā sastāvā
	Pārbūve	lesniegums + būvprojekts minimālā sastāvā
	Nojaukšana (nav ārējie inženiertīkli vai tie atslēgti)	Paskaidrojuma raksts
	Nojaukšana	lesniegums + būvprojekts minimālā sastāvā
	Lietošanas veida maiņa bez pārbūves	Paskaidrojuma raksts
	Vienkāršota atjaunošana	Apliecinājuma karte
	Vienkāršota ēkas fasādes atjaunošana	Ēkas fasādes apliecinājuma karte
	Konservācija	Paskaidrojuma raksts

# Būvuzraudzības mērķis

## Nepieļaut:

1. būvniecības dalībnieku patvaļīgas atkāpes no būvprojekta;
2. būvniecību reglamentējošo normatīvo aktu pārkāpumus;
3. atkāpes no būvprojektā, darbu veikšanas projektā noteiktām un citām atbilstošām darbu veikšanas tehnoloģijām.

# Būvuzraudzības priekšnosacījumi

## Būvuzraudzība nepieciešama, ja:

1. Būvniecība pilnībā vai daļēji tiek finansēta no publisko personu līdzekļiem, Eiropas Savienības politiku instrumentu vai citas ārvalstu finanšu palīdzības līdzekļiem otrās un trešās grupas būvēm.
2. Būve ir valsts aizsargājams kultūras piemineklis;
3. Paredzēti trešās grupas būves būvdarbi;
4. Otrās grupas publiskām ēkām un ražošanas būvēm, ja būves paredzētais lietojums, konstrukcijas vai būvdarbu izpildes paņēmieni būvvaldes vērtējumā ir saistīti ar paaugstinātu risku videi, cilvēku dzīvībai vai veselībai.



# Izmaiņas būvniecības procesā

**Būvdarbu laikā** aizliegts veikt izmaiņas būves lietošanas veidā, bet **izmaiņas ēkas fasādes risinājumā, būves novietojumā un būvapjomā pieļaujamas, ja**

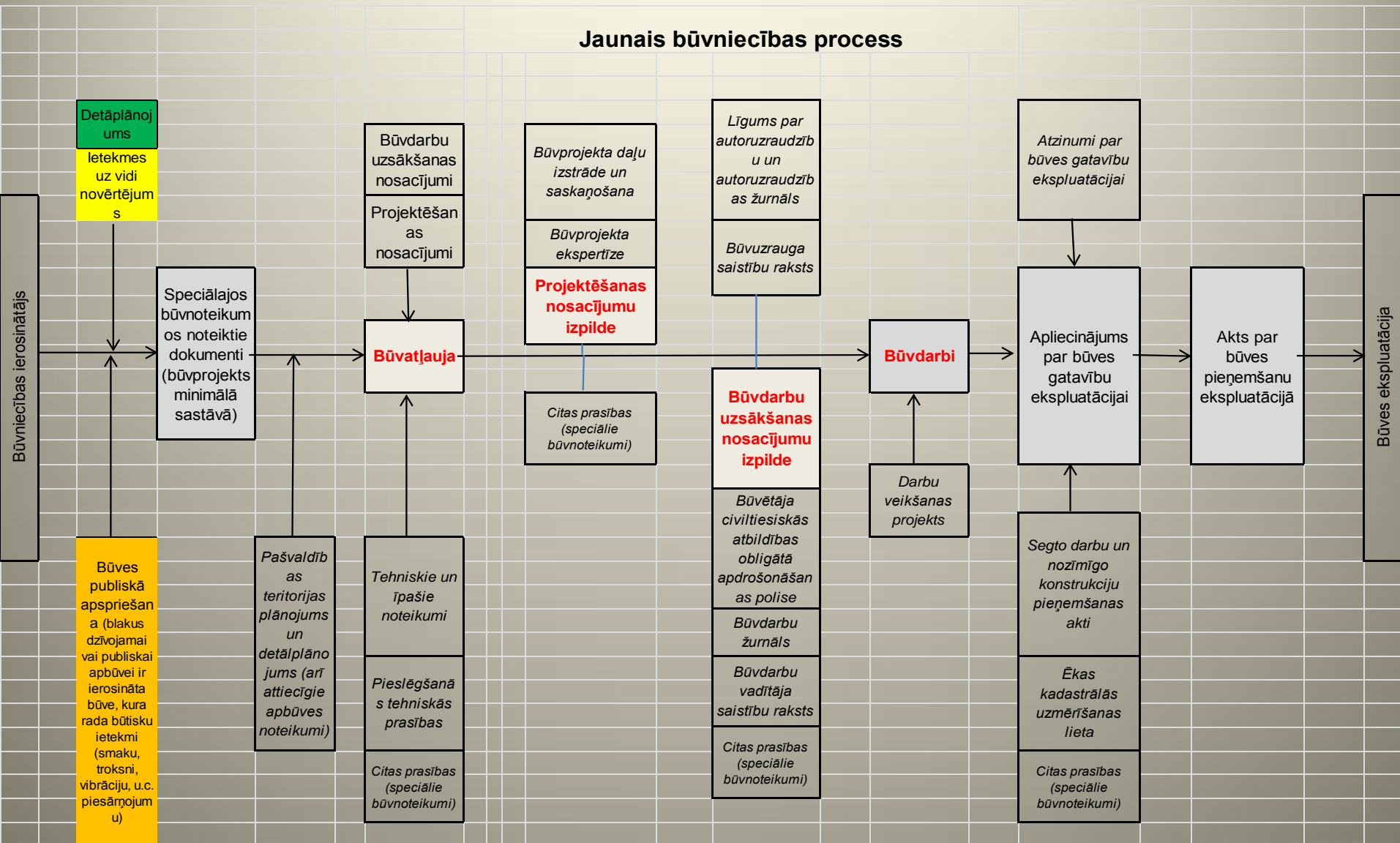
1) **būves novietojumu**, ja tās pamatotas ar institūciju izdotajiem tehniskajiem vai īpašajiem noteikumiem un neskar trešo personu tiesības;

2) **ēkas būvapjomu**, ja netiek skartas trešo personu tiesības un izmaiņas ir saistītas ar būvizstrādājumu specifikāciju būvprojektā, ēkas konstrukciju, izolācijas un apdares materiāliem vai inženiertehniskiem risinājumiem un nerada smaku, troksni, vibrāciju vai cita veida piesārņojumu;

3) **ēkas fasādes risinājumu**, ja izmaiņas neskar trešo personu tiesības.

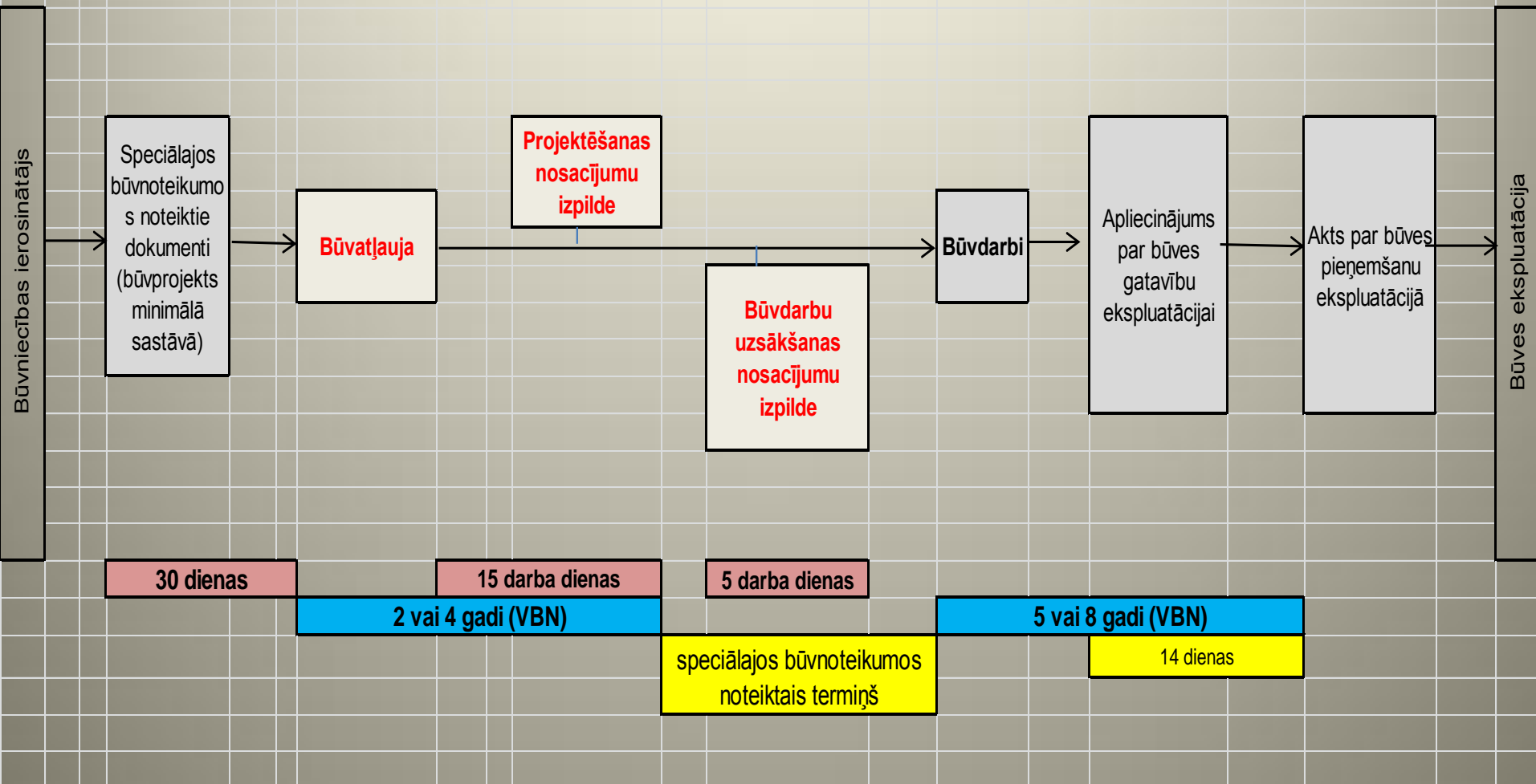
# Būvniecības process (jaunais)

## Jaunais būvniecības process

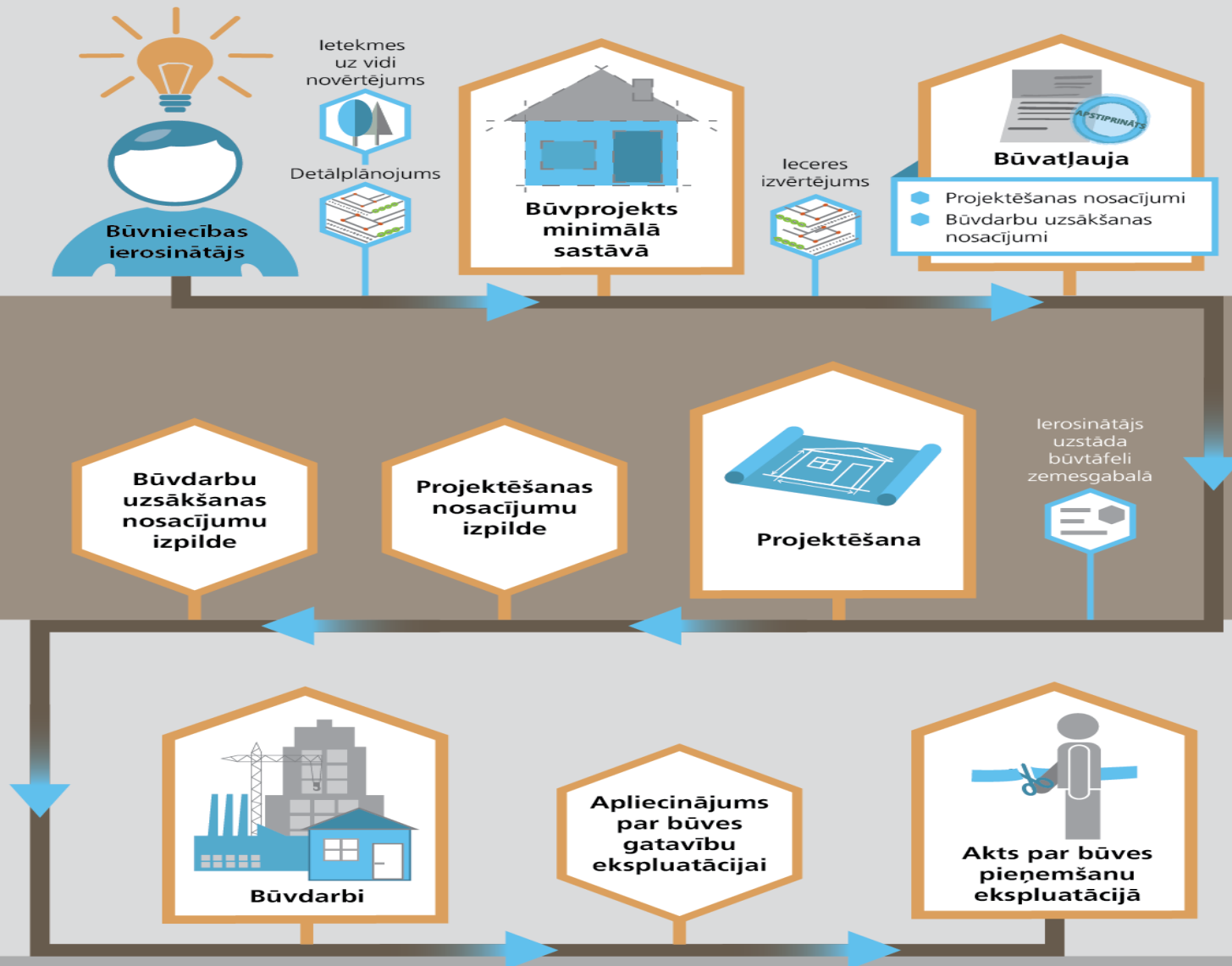


# Jaunā būvniecības proces izpildes termiņi

## Jaunais būvniecības process (izpildes termiņi)



# BŪVNICĪBAS PROCESS



# Būvētāja tiesības un pienākumi

Būvētājam tiesības būvēt, atjaunot vai nojaukt;

- 1.grupas ēkas;
- 2.grupas viena dzīvokļa ēkas;
- Palīgēkas;
- Lauksaimniecības nedzīvojamās ēkas.
- Vienkāršota atjaunošana;
- Vienkāršotu fasādes atjaunošanu savai pirmās grupas ēkai vai otrās grupas viena dzīvokļu dzīvojamo ēkai un palīgēkām, kā arī lauku saimniecību nedzīvojamai ēkai.

Ja tās:

1. Zemākas par 2 stāviem.
2. Apbūves laukums mazāks par 400m<sup>2</sup>
3. Būvtilpums mazāks par 2000m<sup>3</sup>.

Ja būvdarbu veicējs ir būvētājs, viņš uzņemas būvdarbu veicēja vai atbildīgā būvdarbu vadītāja pienākumus.

## Būvdarbu garantijas termiņš

- Pirmās grupas ēkām – min.**2 gadi**;
- Otrās grupas ēkām – min.**3 gadi**;
- Trešās grupas ēkām – min.**5gadi**.