

Semināru cikls “Satiec Līderi”

Par LEADER finansējuma piesaistes iespējām
sabiedriskā labuma projektiem

2015-2020

Dabai, darbam, dzīvei savā novadā!



NACIONĀLAIS
ATTĪSTĪBAS
PLĀNS 2020



EIROPAS SAVIENĪBA
EIROPA INVESTĒ LAUKU APVIDOS
Eiropas Lauksaimniecības fonds
lauku attīstībai



Atbalsta Zemkopības ministrija un Lauku atbalsta dienests

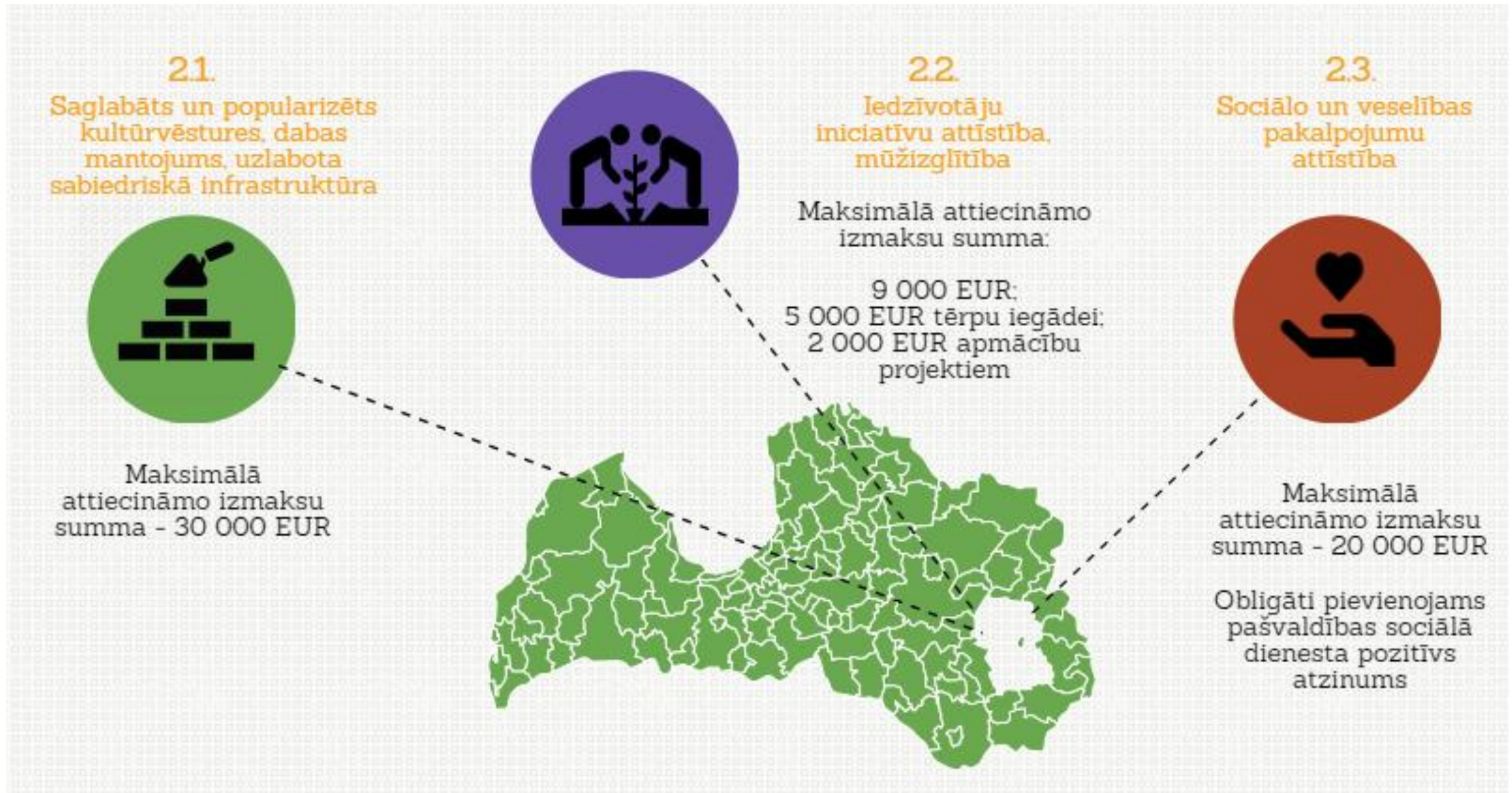
Biedrība “Rēzeknes rajona kopienu partnerība”

ir vietējās rīcības grupa, kas darbojas Rēzeknes un Viļānu novadu teritorijās, īsteno LEADER pasākumus aktivitātēs **“Vietējās ekonomikas stiprināšanas iniciatīvas”** un **“Vietas potenciāla attīstības iniciatīvas”**.

LEADER pieeja balstās uz vietējās attīstības **Stratēģiju**, kuras ietvaros tiek sludināti projektu konkursi un ELFLA publiskais finansējums.

Stratēģija apstiprināta 2015.gada 19.februārī, tā tiks realizēta līdz 2020.gadam.

LEADER programmas finansējums sabiedriskā labuma projektiem



Sabiedriskā labuma projekts

Sabiedriskā labuma projekts – projekts, kuru īsteno aktivitātē "Vietas potenciāla attīstības iniciatīvas", kurā plānotajam mērķim nav komerciāla rakstura, par kura rezultātu netiek prasīta samaksa un kurš ir publiski pieejams.

Atbalsta pretendents saimnieciskās darbības īstenošanai sakārto vietējo teritoriju, ja **attiecīgo vidi** (uzbrauktuves, liftus, durvis, tualetes, dušas telpas) plānots pielāgot personām ar dzirdes, redzes vai kustību traucējumiem, riteņkrēslu un ratiņu lietotājiem.

Darbības un attiecināmas izmaksas

Darbības:

Vietējās teritorijas, tostarp dabas un kultūras objektu, sakārtošanai, lai uzlabotu pakalpojumu pieejamību, kvalitāti un sasniedzamību.

Sabiedrisko aktivitāšu (tostarp apmācību un interešu klubu, sociālās aprūpes vietu, kultūras, vides aizsardzības, sporta un citu brīvā laika pavadīšanas veidu) dažādošanai.

Attiecināmās izmaksas:

- jaunu pamatlīdzekļu iegādes un uzstādīšanas izmaksas,
- būvniecības izmaksas,
- būvmateriālu iegāde,
- teritorijas labiekārtošanas;
- mācību izmaksas, ja projektu īsteno biedrība vai nodibinājums un piedalās **vismaz pieci dalībnieki**,
- ar sabiedriskām attiecībām saistītas izmaksas, kuras nepieciešamas vietas potenciāla un pievilcības veidošanai,
- vispārējās izmaksas.

Atbalsta pretendents:

Juridiska persona (tostarp **vietējā pašvaldība, biedrība un nodibinājums**) vai **fiziska persona**.

Projektu konkursa 2. kārtā (R.2.1.)

- **R.2.1. Saglabāts un popularizēts kultūrvēstures, dabas mantojums, uzlabota sabiedriskā infrastruktūra**
- **no 2017.gada 10. janvāra līdz 2017.gada 10.februārim.**
- Rīcības atbalsta apmērs: 199 774,23 EUR
- Maksimālā attiecināmo izmaksu summa vienam projektam: 30 000,00 EUR
- Maksimālā atbalsta intensitāte: 90%

Projektu konkursa 2. kārtā (R.2.2.)

- **R.2.2. Iedzīvotāju iniciatīvu attīstība, mūžizglītība**
- **no 2017.gada 10. janvāra līdz 2017.gada 10.februārim.**
- Rīcības atbalsta apmērs: 140 000,00 EUR
- Maksimālā attiecināmo izmaksu summa vienam projektam: 9 000,00 EUR; 5 000 EUR - tērpu iegāde interešu izglītības un amatierkolektīvu vajadzībām (dejas, mūzika, sports, māksla u.tml.); 2 000 EUR - apmācību projektiem.
- Maksimālā atbalsta intensitāte: 90%

Projektu konkursa 2. kārtā (R.2.3.)

- **R.2.3. Sociālo un veselības pakalpojumu attīstība**
- **no 2017.gada 10. janvāra līdz 2017.gada 10.februārim.**
- Rīcības atbalsta apmērs: 150 000,00 EUR
- Maksimālā attiecināmo izmaksu summa vienam projektam: 20 000,00 EUR
- Maksimālā atbalsta intensitāte: 90%

Projektu vērtēšanas kritēriji (1)

Projektu vērtēšanas sistēma sastāv no **atbilstības, vispārējiem, kvalitātes, specifiskiem kritērijiem**, kas tiek vērtēti noteiktā punktu skalā ar 0 – 2 punktiem:

Punkti	Definējums	Vērtējums
0	Neatbilst	Pilnībā neatbilst kritērijā noteiktajām prasībām.
1	Daļēji atbilst	Norādītā informācija daļēji aprakstīta, nav skaidri definēti paredzami rādītāji, daļēji atbilst kritērijos noteiktajām prasībām.
2	Atbilst	Norādītā informācija un apraksts pilnībā atbilst kritērijos noteiktajām prasībām.

Projektu vērtēšanas kritēriji (2)

1. Projekta atbilstība SVVA stratēģijai

1.1. Projekts atbilst SVVA stratēģijas mērķim un ir saskaņā ar rīcības plānā noteikto rīcību un VRG darbības teritoriju <i>(sociālās jomas projektiem ir pievienots pašvaldības Sociālā dienesta atzinums) *</i>	Atbilst	2	Projekta iesniegums kopumā
	Neatbilst <i>Projekti, kas neatbilst vietējās attīstības stratēģijas rīcības plānā iekļautajai attiecīgajai rīcībai un VRG darbības teritorijai, tālāk netiek vērtēti, saņem negatīvu atzinumu</i>	0	

2. Vispārējie kritēriji

2.1. Projekta idejas nozīmīgums un sasaiste ar Stratēģijā noteiktām iedzīvotāju vajadzībām	Projekta ideja balstās uz Stratēģijā noteiktām iedzīvotāju vajadzībām un projektu idejām	2	Stratēģijā (1.4. sadaļa) B.13.
	Projekta idejai nav sasaiste ar Stratēģijā noteiktām iedzīvotāju vajadzībām un projektu idejām	0	
2.2. Inovāciju kritērijs Vērtēts tiek saskaņā ar stratēģijas 2.3. sadaļas tabulu, ja atbilst inovāciju kritērijam, projekts saņem 2 punktus (izpildīties var vairāki inovācijas kritēriji, un iegūtos punktus summē kopā)	Orģinalitāte (jauns vai būtiski uzlabots pakalpojums, produkts, aktivitāte)	0/2	B.3.1.
	Kultūrvēsturiskā mantojuma sasaiste ar inovācijām	0/2	
	Ražojumu/ pakalpojumu/aktivitāšu sasaiste ar zinātņi un pētniecību	0/2	

3. Kvalitātes kritēriji

3.1. Projekta mērķis un nepieciešamie resursi	Projekta mērķis sasniedzams un izmērāms, detalizēti aprakstīti nepieciešamie resursi	2	B.5./B.6.
	Projekta mērķis daļēji sasniedzams un izmērāms, daļēji aprakstīti nepieciešamie resursi	1	
	Projekta mērķis nav sasniedzams un izmērāms, nav aprakstīti nepieciešamie resursi	0	
3.2. Projektā veikta pakalpojuma/teritorijas analīze	Projektā detalizēti pamatota pakalpojuma/aktivitātes vajadzība teritorijā	2	B.6./B.7./B.8.
	Projektā daļēji pamatota pakalpojuma/aktivitātes vajadzība teritorijā	1	
	Nav pamatota pakalpojuma/ aktivitātes vajadzība teritorijā	0	

3.3. Projekta ilgtspēja	Plānotās aktivitātes ir skaidri definētas un nodrošinās kvalitatīvu rezultātu un tā funkcionalitāti pēc projekta realizācijas	2	B.6.
	Plānotās aktivitātes daļēji definētas un daļēji nodrošinās kvalitatīvu rezultātu un tā funkcionalitāti pēc projekta realizācijas	1	
	Plānotās aktivitātes nav definētas un nenodrošinās kvalitatīvu rezultātu un tā funkcionalitāti pēc projekta realizācijas	0	
3.4. Projekts veicina dažādu partneru sadarbību	Projekts tiek īstenots vairāku partneru sadarbībā un projektā skaidri aprakstīti ieguvumi no savstarpējās sadarbības	2	B.6./B.13.
	Obligāta prasība pievienot sadarbības/nodomu līgumu un aprakstu. Projektā nav paredzēta vairāku partneru sadarbība	0	

3.5.

**Projekta
publicitātes
nodrošināšanai**

**Obligāta prasība
pievienot
publicitātes
plānu**

Projektā detalizēti aprakstītas aktivitātes publicitātes nodrošināšanai, kas ir pamatos publicitātes plānā, norādīti vismaz 2 mediji, kuros tiks publicēta informācija

2

Projektā daļēji aprakstītas aktivitātes projekta publicitātes nodrošināšanai, kas ir daļēji pamatots publicitātes plānā, norādīti vismaz 2 mediji, kuros tiks publicēta informācija

1

Projektā nav aprakstītas aktivitātes projekta publicitātes nodrošināšanai, nav pamatots publicitātes plānā, nav norādīti vismaz 2 mediji, kuros tiks publicēta informācija

0

B.12.
Metodikā
pielikums
Nr.3

4. Specifiskie kritēriji

4.1. Projekts paredz sociāli mazaizsargāto personu iesaisti**

Projektā paredzēta un aprakstīta sociāli mazaizsargāto personu iesaiste

2

Projektā nav paredzēta un nav aprakstīta sociāli mazaizsargāto personu iesaiste

0

B.5./B.6.

4.2. Projekta īstenošanas rezultāts veicinās VRG darbības teritorijas atpazīstamību

Projekta īstenošanas rezultātā izveidots/labiekārtots objekts, kas popularizē VRG darbības teritoriju tūrisma un sabiedrisko aktivitāšu jomā

2

Projekta īstenošanas rezultātā nav izveidots/labiekārtots objekts, kas popularizē VRG darbības teritoriju tūrisma un sabiedrisko aktivitāšu jomā

0

B.13.

4.3. Sinerģija (projekts saistīts ar SAM 5.5.1.)

Papildus 2 punktus saņem projekts, kas sekmē valsts nozīmes arhitektūras attīstību

Projekts tieši saistīts ar SAM 5.5.1.

2

Projekts daļēji vai nav saistīts ar SAM 5.5.1.

0

B.5./B.6.

Maksimālais kopējais punktu skaits (bez papildus punktiem 4.3. kritērijā): 26

Minimālais punktu skaits, lai tas būtu atbilstošs vietējās attīstības stratēģijai: 12

Inovācijas vērtēšanas kritēriji (3)

Inovāciju kritērijs	Apraksts	Punkti
Oriģinalitāte	Projekta ideja ir oriģināla (jauns vai būtiski uzlabots pakalpojums, produkts un sabiedriskā aktivitāte). Jauni risinājumi teritorijas attīstības veicināšanai un identitātes stiprināšanai, ir radīti un īstenoti konkrētajā novadā vai pārņemti no citām Latvijas vai ārvalstu praksēm, veiksmīgi pielāgojot vietējiem apstākļiem.	2
Kultūrvēsturiskā mantojuma sasaiste ar inovācijām	Amatniecības tradīciju turpināšanā, seno prasmju pārmantošanā, produkcijā, pakalpojumos.	2
Ražojumu/ pakalpojumu/aktivitāšu sasaiste ar zinātni un pētniecību	Izmantoti jaunākie zinātnes sasniegumi, ir sadarbība ar augstskolām vai attiecīgās jomas zinātniekiem un pētniekiem.	2

Uzskaitītie inovāciju kritēriji tiks vērtēti projektā (pamatojoties uz projekta iesniegumā sniegto informāciju). Par katru izpildītu inovācijas kritēriju projekts saņem 2 punktus (iegūtie punkti tiek summēti kopā, ja izpildās divi vai vairāki inovāciju kritēriji).

Projekts par inovatīvu tiek uzskatīts, ja izpildās vismaz viens no augstāk tekstā uzskaitītajiem inovācijas kritērijiem. Inovācijas tiks vērtētas VRG teritorijas darbības teritorijas griezumā (novadā).

Attiecināmās izmaksas (1)

- 1) jaunu pamatlīdzekļu iegādes un uzstādīšanas izmaksas;
- 2) jaunas būvniecības, būves pārbūves, būves ierīkošanas (būvdarbi inženierbūves montāžai, ieguldīšanai vai novietošanai pamatnē vai būvē), būves novietošanas (būvdarbi iepriekš izgatavotas būves salikšanai no gataviem elementiem paredzētajā novietnē, neizbūvējot pamatus vai pamatni dziļāk par 30 centimetriem), būves atjaunošanas un būves restaurācijas izmaksas, pamatojoties uz līgumiem ar trešajām personām, kas ir atbildīgas par darbu veikšanu;
- 3) būvmateriālu iegādes izmaksas, pamatojoties uz būvprojektu ar būvatļaujā izdarītu atzīmi par projektēšanas nosacījumu izpildi vai pretendenta sastādītu tāmi, ja būvvalde pretendentam izsniegusi paskaidrojuma rakstu (apliecinājuma karti);
- 4) teritorijas labiekārtošanas (piemēram, teritorijas asfaltēšanas vai cita klājuma ieklāšanas, žoga izbūves, zāliena, ilggadīgo stādījumu un ārējā apgaismojuma ierīkošanas) izmaksas;

Attiecināmās izmaksas (2)

5) mācību izmaksas, ja projektu īsteno biedrība vai nodibinājums un piedalās vismaz pieci dalībnieki;

6) ar sabiedriskām attiecībām saistītas izmaksas, kuras nepieciešamas vietas potenciāla un pievilcības veidošanai un nepārsniedz 10 procentu no pārējo minēto attiecināmo izmaksu kopsummas;

7) vispārējās izmaksas, tajā skaitā arhitektu, inženieru un konsultantu honorāri, ekspertīzes, būvuzraudzības un autoruzraudzības pakalpojumu, juridisko pakalpojumu, tehniski ekonomisko pamatojumu, energoefektivitātes audita sagatavošanas izmaksas, kā arī izmaksas par nomas līguma reģistrāciju zemesgrāmatā, ja tās ir tieši saistītas ar projekta sagatavošanu vai īstenošanu un nepārsniedz septiņus procentus no pārējo minēto attiecināmo izmaksu kopsummas, tajā skaitā:

- **-divus procentus** no 1), 5) un 6) punktā minētajām izmaksām;
- **-septiņus procentus** no 2), 3) un 4) punktā minētajām izmaksām.
- pievienotās vērtības nodoklis, ja tas nav atgūstams no valsts budžeta.

8) gadu pēc projekta pabeigšanas attiecināmas ir arī ar projektu saistītā personāla atalgojuma izmaksas (tajā skaitā ar to saistītie nodokļi un nodevas) un darbības nodrošināšanas izmaksas, ja tās nepārsniedz 15 procentu no attiecināmo izmaksu summas. Ar projekta īstenošanu saistītajam personālam atalgojumu izmaksā ne mazāk kā sešus mēnešus.

Projekta iesnieguma veidlapa

MK Nr. 590 **2. pielikums sabiedriskā labuma projektiem** (*Excel fails*)

Pirms visu projekta iesnieguma sadaļu aizpildīšanas Atbalsta pretendents ir jāiepazīstas ar SVVA stratēģijas atbilstošās rīcības vērtēšanas kritērijiem un METODIKU (SVVA pielikums Nr.5).

LEADER projektu pieteikšanās kārtība un
iesniedzamie dokumenti

Attiecināmo izmaksu piemērs

Projekta kopējās attiecināmās izmaksas 9000 EUR (aprīkojuma iegādē)

Projekta attiecināmās izmaksas, EUR	kopējās izmaksas, EUR	Publiskais līdzfinansējums, EUR	Projekta iesniedzēja līdzfinansējums, EUR
9000		8100	900

Neattiecināmās izmaksas (1)

- procentu maksājumi, maksa par naudas pārskaitījumiem, valūtas maiņas komisijas maksājumi un valūtas kursa svārstību dēļ radušies zaudējumi;
- naudas sodi, līgumsodi un tiesas prāvu izmaksas;
- tādu apakšlīgumu slēgšana, kuri **mākslīgi un nepamatoti palielina projekta izmaksas** un kuros samaksa ir noteikta procentos no kopējām projekta izmaksām;
- izmaksas, kas saistītas ar jebkuru piegādi, pakalpojumu vai darbu, **ja nav organizēta atbilstoša iepirkuma procedūra** saskaņā ar normatīvajiem aktiem par iepirkuma procedūras piemērošanu;
- **esošo būvju, iegādāto pamatlīdzekļu un programnodrošinājuma uzturēšanas izmaksas;**
- īpašuma vai kapitāldaļu iegādes izdevumi;
- **tehniskās apkopes, rezerves daļu un ekspluatācijas izdevumi;**
- atlīdzība personālam, izņemot šo noteikumu [33. punktā](#) minēto gadījumu;
- jebkuras piemaksas par papildu darbu, virsstundu darbu vai darbu svētku dienās, prēmijas, materiālā stimulēšana un naudas balvas;
- nodokļi un nodevas, izņemot šo noteikumu [28.6.](#) un [31.7.](#) apakšpunktā, kā arī [33.](#) un [34. punktā](#) minētos gadījumus;
- izdevumi, kas saistīti ar jebkuru darbību īstenošanu ārvalstīs;
- **maksa par mācībām, kas ir daļa no vispārējās vidējās izglītības vai augstākās izglītības programmām** vai ir saistītas ar Eiropas Savienības vai citu finanšu instrumentu atbalsta saņemšanu un projekta iesniegumu sagatavošanu;
- **pašvaldības ceļu vai ielu būvniecības un pārbūves izmaksas**, no kurām attiecināmas ir laukumu un piebrauktuves vai iebrauktuves (pieslēgums esošajam ceļam vai ielai, kas paredzēts transportlīdzekļu piekļūšanai ceļa vai ielas piegulošajai teritorijai un īpašumam) būvniecības vai pārbūves izmaksas;
- **izmaksas, kas radušās pirms projekta iesnieguma iesniegšanas**, izņemot šo noteikumu 28.6. un 31.7. apakšpunktā minētās izmaksas;
- tādu pamatlīdzekļu iegādes izmaksas, kuri ir saistīti ar **lauksaimniecības produktu primāro ražošanu;**
- **dzīvu dzīvnieku iegāde;**
- **hidrotehnisko būvju izveides izmaksas;**
- **mazvērtīgā inventāra iegāde**, izņemot šo noteikumu 31.5. apakšpunktā minēto gadījumu;
- citas izmaksas, kas nav attiecināmas saskaņā ar Eiropas Parlamenta un Padomes 2013. gada 17. decembra Regulu (ES) Nr. [1305/2013](#) par atbalstu lauku attīstībai no Eiropas Lauksaimniecības fonda lauku attīstībai (ELFLA) un ar ko atceļ Padomes Regulu (EK) Nr. [1698/2005](#).

Neattiecināmās izmaksas (2)

Mācību izmaksas neattiecas uz pamatlīdzekļu iegādi, tāpēc mācību projektiem **nav attiecināma pamatlīdzekļu iegāde. Tikai izejvielas, kas paredzētas apmācību īstenošanai (skat. metodikā 5.pielikums).**

Projektu īstenošana (1)

- **Projektu īstenošanas vieta – Rēzeknes novads, Viļānu novads**, izņemot darbinieku apmācības, mobilā tehnika, internetveikala izveide, ar sabiedriskām attiecībām saistītas darbības;
- **Projekts atbilst SVVA stratēģijai** un īstenojot projektu sasniedz projekta mērķi un tas atbilst aktivitātes mērķim;
- **Projektu vērtēšanas metodika.**



Janvārī aicinām uz semināriem par LEADER finansējumu

Publicēts 05 Janvāris 2017



Jaunam gadam sākoties, biedrība "Rēzeknes rajona kopienu partnerība" organizē informatīvo semināru ciklu "SATIEC LĪDERI", kas notiks Rēzeknes un Viļānu novados. Semināra ietvaros tiks sniegta informācija par LEADER finansējuma pieaistes iespējām uzņēmējdarbības un sabiedriskā labuma projektiem.

Uz semināru aicināti interesenti, kas plāno uzsākt vai attīstīt esošo uzņēmējdarbību, uzlabot vietējās teritorijas infrastruktūru, dažādot sabiedriskās aktivitātes savā novadā, pagastā, ciematā.

Lasīt tālāk ... >

Izsludināts LEADER finansējums uzņēmējdarbības uzsākšanai un attīstībai

Publicēts 02 Janvāris 2017



Biedrība "Rēzeknes rajona kopienu partnerība" izsludina atklāta projektu iesniegumu konkursa 3. kārtu ar kopējo finansējumu 427



RĒZEKNES RAJONA
KOPIENU PARTNERĪBA

SVVA Stratēģija 2015 – 2020

Projektu vērtēšanas metodika

Meklēt...

Janvāris 2017						
P	O	T	C	Pk	S	Sv
26	27	28	29	30	31	1
2	3	4	5	6	7	8
9	10	11	12	13	14	15
16	17	18	19	20	21	22
23	24	25	26	27	28	29
30	31	1	2	3	4	5



Projekta īstenošana (2)

Projekta īstenošanu **var uzsākt** pēc projekta iesnieguma iesniegšanas LAD (tātad **1 mēnesis pēc kārtas noslēguma**, kad Partnerība būs projektus nodevusi LAD), uzņemoties pilnu finanšu risku. Ja projektu iesniedz fiziska persona, projekta īstenošanu var uzsākt pēc komersanta ierakstīšanas komercreģistrā.

Projektu sāk īstenot **ne vēlāk kā 6 mēnešu laikā pēc projekta apstiprināšanas** - ja ir būvniecība (pārbūve, ierīkošana, novietošana vai atjaunošana), tad 9 mēnešu laikā.

SVVA Stratēģijas rezultātu rādītāji (I)

Rīcība	Rezultatīvais rādītājs
R.2.1. Saglabāts un popularizēts kultūrvēstures, dabas mantojums, uzlabota sabiedriskā infrastruktūra	<ul style="list-style-type: none">uzlabota vismaz 10 ciemu vai apkaimju sabiedriskā infrastruktūra, labiekārtoti kultūrvēstures vai dabas objekti.

SVVA Stratēģijas rezultātu rādītāji (II)

R.2.2.
Iedzīvotāju iniciatīvu
attīstība, mūžizglītība

- sniegts atbalsts vismaz 17 iedzīvotāju interešu grupu iniciatīvām

R.2.3.
Sociālo un veselības
pakalpojumu attīstība

- atbalstītas vismaz 5 sociālās vai veselības aprūpes iniciatīvas

Nr.p.k	Rezultātu indikatori - atbilstošie– vietējās rīcības grupas sabiedrības virzītā vietējā attīstības stratēģijā minētie sasniedzamie rādītāji	Pirms projekta iesnieguma iesniegšanas		Sagaidāmā vērtība pēc projekta īstenošanas, apraksts (ja nepieciešams)
		Mērvienība	Vērtība	
1	Uzlabota sabiedriskā infrastruktūra	skaits	1	Uzlabots sabiedriskais pakalpojums vietējiem iedzīvotājiem

Publicitātes pasākumu plāns

Publicitātes aktivitāte (mērķis, veids un medija nosaukums)	Laika grafiks (publicitātes biežums)	Mērķa grupa un rezultāts (mērķa grupa, plānotais apmeklētāju skaits u.tml..)

Nekustamā īpašuma dokumenti

Ja projekta īstenošanas vieta tiek nomāta vai patapināta:

- **stacionāro pamatlīdzekļu uzstādīšanas gadījumā**, iesniedz **nomas vai patapinājuma līguma kopiju** (nomas vai patapinājuma līgums noslēgts vismaz uz septiņiem gadiem no projekta iesnieguma iesniegšanas dienas);

- **būvniecības gadījumā**-kopā ar projekta iesniegumu vai pirms projekta īstenošanas uzsākšanas iesniedz **ilgtermiņa nomas līgumu, kas reģistrēts zemesgrāmatā** un kurā minētais nomas termiņš nav īsāks par deviņiem gadiem no projekta iesnieguma iesniegšanas dienas;

- **atsevišķu labiekārtojuma elementu**, stacionāro reklāmas vai informācijas stendu uzstādīšanas vai tādu pamatlīdzekļu iegādes gadījumā, kuri nav stacionāri novietojami, ja vien projektā plānotās aktivitātes neīsteno noteiktā telpā, **iesniedz saskaņojumu ar nekustamā īpašuma īpašnieku** (saskaņojums ar nekustamā īpašuma īpašnieku noslēgts vismaz uz **septiņiem gadiem** no projekta iesnieguma iesniegšanas dienas).

Iepirkuma dokumenti (1)

LAD mājas lapā pieejamas vadlīnijas

<http://www.lad.gov.lv/lv/atbalsta-veidi/projekti-un-investicijas/iepirkuma-proceduras/>

Iepirkumu metode atkarībā no paredzamās līgumcenas:

BŪVDARBI, EUR	PIEGĀDES, PAKALPOJUMI, BŪVMATERIĀLI, EUR	IEPIRKUMA METODE	PIEGĀDĀTĀJA IZVĒLES KRITĒRIJS
700 – 70 000	700 – 70 000	vienkāršota cenu aptauja	zemākā cena
70 000 – 170 000	-	vienkāršota cenu aptauja	zemākā cena, ekonomiski izdevīgākais,
170 000 – 500 000	70 000 – 500 000	uzaicinājuma publicēšana IUB tīmekļa vietnē	vismaz 1 gada darbības pieredze jomā, ar kuru saistīts iepirkums,
500 000 - ...	500 000 - ...	uzaicinājuma publicēšana IUB tīmekļa vietnē	izvēle izdarāma no vismaz 3 derīgiem piedāvājumiem

Visizdevīgāko piedāvājumu, kura noteikšanā viens no kritērijiem ir zemākā cena, apliecina ar vismaz **divu derīgu** piedāvājumu salīdzināšanu konkrētai iegādei
Apliecina interešu konflikta neesamību

Iepirkuma dokumenti (2)

Ja iepirkuma summa pārsniedz 70 000 *euro*, atbalsta pretendents iepirkuma tehniskajā specifikācijā **iekļauj nosacījumu**, ka preces vai pakalpojuma piegādātājam vai būvdarbu veicējam ir **vismaz viena gada darbības pieredze jomā**, ar kuru saistīts iepirkums, un iesniedz **trīs derīgus piedāvājumus**, bet attiecībā uz specifisku (īpaši izgatavotu, izstrādātu vai pielāgotu) iekārtu iegādi – divus derīgus piedāvājumus.

Būvniecības dokumenti

LAD izstrādātās būvniecības vadlīnijas

http://www.lad.gov.lv/files/buvniecibas_vadlinijas_decembris_2014_8657b.pdf

- Būvniecības dokumentus (izņemot papildinātu būvatļauju), iepirkuma dokumentus, kas saistīti ar būvniecības izmaksām, iesniedz kopā ar **projekta iesniegumu vai sešu mēnešu** laikā pēc projekta iesnieguma apstiprināšanas LAD, bet ne vēlāk kā piecu darbdienu laikā pēc iepirkuma procedūras pabeigšanas ar rēķinu priekšapmaksas pieprasījumu.
- Attiecināmas ir tikai tās būvprojekta tāmes pozīciju un būvmateriālu izmaksas, kas **tieši saistītas ar konkrētā projekta mērķa sasniegšanu**.

Ņemot vērā, ka atbalsta pretendentiem, kuriem iepirkums ir jāveic saskaņā ar Publisko iepirkumu likumu, pēc iepirkuma līguma noslēgšanas ir jāgarantē līguma izpildei nepieciešamais finansējums un projektu konkursa gadījumā to iespējams tikai pēc projekta apstiprināšanas, turpmāk par projektā plānotām preces iegādēm vai pakalpojumiem tiešās vai pastarpinātās pārvaldes iestādes, **vietējās pašvaldības vai to iestādes, citas atvasinātās publiskās personās vai to institūcijas, varēs pievienot projekta iesniegumam izvērstu tirgus cenu izpēti** un iepirkumu dokumentus iesniegt sešu mēnešu laikā pēc dienas, kad stāties spēkā Lauku atbalsta dienesta lēmums par projekta iesnieguma apstiprināšanu, bet ne vēlāk kā piecu darbdienu laikā pēc iepirkuma procedūras pabeigšanas.

Citi dokumenti

***De minimis* uzskaites veidlapa**

Kopējais *de minimis* atbalsts, ko viena dalībvalsts piešķirusi vienam vienotam uzņēmumam, jebkurā triju fiskālo gadu periodā nepārsniedz EUR 200 000 (**sabiedriskā labuma projektiem nav jāveic *de minimis* uzskaites veidlapa**).

Valsts vides dienesta Reģionālās vides pārvaldes izsniegta izziņa par to, kura piesārņojoša darbība tiks veikta, īstenojot projektu, un kuru atļauju – A vai B kategorijas piesārņojošas darbības atļauju vai C kategorijas piesārņojošas darbības apliecinājumu – pretendents ir nepieciešams saņemt (ja attiecas)

- **Ja ir biedrība un nodibinājums, jāiesniedz** valdes apstiprināts lēmums par projekta īstenošanu un visām no tā izrietošajām saistībām, norādot projekta kopējās izmaksas un finansēšanas avotus.
- **Vietējā pašvaldība iesniedz** pašvaldības lēmumu par piedalīšanos projektā un projekta īstenošanai nepieciešamā finansējuma apmēru.

Projektu uzraudzība (1)

Visiem projektiem uzraudzības periods ir pieci gadi. Projektiem, ko īsteno šo noteikumu 5.1.4. apakšpunktā minētajā darbībā, uzraudzības periods ir 18 mēneši.

Projekta uzraudzības laikā atbalsta saņēmējs projektā par publiskā finansējuma līdzekļiem iegūtos pamatlīdzekļus:

- izmanto tikai projektā paredzētajām aktivitātēm;
- neatsavina vai nepatapina;
- neizīrē vai neiznomā, ja vien tas nav paredzēts saskaņā ar pasākuma un projekta atbalstāmajām aktivitātēm un *tādēļ nemainās projekta mērķis.*

Projektu uzraudzība (2)

Ja projektam piemērota atbalsta intensitāte līdz 90 procentiem, atbalsta saņēmējs līdz pēdējā maksājuma pieprasījuma iesniegšanai **nodrošina projekta rezultātu publicitāti plašsaziņas līdzekļos vai savā tīmekļvietnē**. Atbalsta saņēmējs kopā ar pēdējā maksājuma pieprasījumu LAD iesniedz informāciju, kas apliecina projekta rezultātu publicitāti plašsaziņas līdzekļos vai tīmekļvietnē. **Ja projekts ir saistīts ar pakalpojuma vai produktu piedāvājumu, atbalsta saņēmējs visā projekta uzraudzības periodā informē vietējo rīcības grupu par aktualitātēm, kas saistītas ar projektu.**

Atbalsta saņēmējs, kas, īstenojot projektu, izveido jaunu tūrisma pakalpojumu, gada laikā pēc projekta īstenošanas un turpmāk visā projekta uzraudzības periodā katru gadu kā tūrisma pakalpojumu sniedzējs ir iekļauts ar tūrisma jomas popularizēšanu saistītas institūcijas tīmekļvietnē.

Ja atbalsta saņēmējs **projektā organizē mācības**, kas saistītas ar šo noteikumu 31.5. apakšpunktā minētajām izmaksām, tas **piecas darbdienu pirms mācību sākuma informē vietējo rīcības grupu un LAD par to norises vietu un laiku.**

Ja projekta uzraudzības laikā sasniedzamie rādītāji netiek sasniegti, Lauku atbalsta dienests pieņem lēmumu par piešķirtā atbalsta atmaksu proporcionāli nenasniegtajam apmēram saskaņā ar normatīvajiem aktiem .

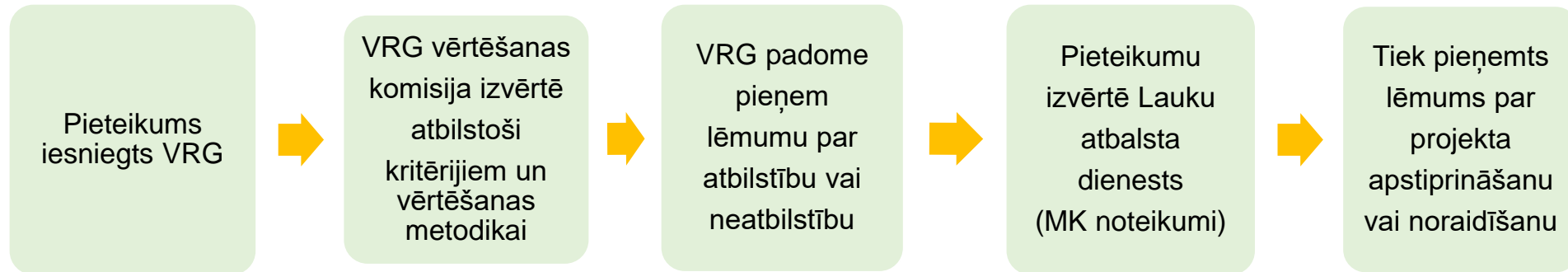
Projektu iesniegšana (1)

Projekta iesniegumu papīra formā divos eksemplāros un tā elektronisko kopiju var iesniegt Partnerībā (Atbrīvošanas alejā 95A, Rēzeknē), kas ierakstīta ārējā datu nesējā (**ja to neiesniedz Lauku atbalsta dienesta Elektroniskās pieteikšanās sistēmā** vai elektroniska dokumenta veidā saskaņā ar Elektronisko dokumentu likumu);

Lauku atbalsta dienesta Elektroniskās pieteikšanās sistēma:

- Ja nav LAD klienta numura, tad pirms projekta iesniegšanas jāreģistrējas kā LAD klientam: <http://www.lad.gov.lv/lv/jauniem-lauku-uznemejiem/klut-par-lad-klientu/>
- Pēc tam reģistrējas kā EPS lietotājs <http://www.lad.gov.lv/lv/e-pieteikšanas-sistema-eps-1/ka-klut-par-lietotaju/>

Projekta iesniegšana (2)





RĒZEKNES RAJONA
KOPIENU PARTNERĪBA

Dabai, darbam, dzīvei savā novadā!

Paldies par uzmanību!

SVVA Stratēģijas administratīvā vadītāja Ineta Elksne

tālr. 26363497

ineta.elksne@rezeknespartneriba.lv

www.rezeknespartneriba.lv